



## RECAPTURA DE UN LECHUZÓN NEGRUZCO (*Asio stygius*), REHABILITADO Y LIBERADO POR EL CENTRO DE REHABILITACIÓN DE AVES RAPACES (CeRAR), DE LA RESERVA EXPERIMENTAL HORCO MOLLE, TUCUMÁN, ARGENTINA

Diego Ortiz<sup>1, 2</sup>

<sup>1</sup> Centro de Rehabilitación de Aves Rapaces (CeRAR), Reserva Experimental Horco Molle, Facultad de Ciencias Naturales e Instituto Miguel Lillo, Miguel Lillo 205, (4000) Tucumán, Argentina.

<sup>2</sup> Centro Nacional de Anillado de Aves (CENAA), Facultad de Ciencias Naturales e Instituto Miguel Lillo 205 (4000), Tucumán, Argentina. Correo electrónico: aves77-99@hotmail.com

El Lechuzón Negruzco (*Asio stygius*) frecuenta selvas de montaña húmedas, deciduas, bosques de tierras altas, de araucaria del Chaco Húmedo, isletas boscosas en las sabanas, áreas abiertas arboladas y plantaciones en gran parte Sudamérica (Rodríguez Mata *et al.*, 2006). En nuestro territorio se encuentran dos ecotipos: *Asio stygius barberoi* en Jujuy, Salta, Formosa, Chaco, Tucumán, Santiago del Estero y norte de Santa Fe y *Asio stygius stygius* en Corrientes y Misiones (Olrog, 1959; de la Peña, 2012, 2015).

Es una de las rapaces nocturnas que con mayor frecuencia ingresa al Centro de Rehabilitación de Aves Rapaces (CeRAR), de la Reserva Experimental Horco Molle (REHM), de la Facultad de Ciencias Naturales e Instituto Miguel Lillo de la Universidad Nacional de Tucumán (UNT). El mismo interviene en actividades de rescate, rehabilitación y liberación de aves rapaces, tanto diurnas como nocturnas.

Las aves que ingresan al CeRAR pasan en una primera etapa por una cuarentena y luego son derivadas a los distintos sectores, para realizar su rehabilitación la que eventualmente se completará con su liberación. Las técnicas de rehabilitación y liberación de rapaces difieren de acuerdo a cada especie, sus características biológicas, comportamentales, lesiones, traumas, enfermedades y particularidades de cada animal. Una vez que están en condiciones de ser liberadas, las aves se marcan mediante anillos metálicos en sus patas, con diferentes inscripciones (Figura N° 1). Estas marcas permiten que en caso de recapturas o hallazgos de animales muertos, quien las encuentre pueda informar del hallazgo.

La mayoría de los anillos utilizados llevan la inscripción "devuelva Instituto Miguel Lillo Tucumán Argentina", proporcionados por el Centro Nacional de Anillado de Aves de la Facultad de Ciencias Naturales. Los mismos son fabricados en Suecia. Desde el 2015 se empezó a

colocar anillos de fabricación nacional con la inscripción "REHM" (acrónimo de Reserva Experimental Horco Molle) y el número de teléfono de la institución.

La primer ave anillada con los nuevos anillos fue un Lechuzón Negruzco (*Asio stygius*), que ingresó al CeRAR el 22 de abril de 2015. Según su donante lo encontró en la calle Libertad y Av. Roca, en la capital de la provincia de Tucumán y lo capturó (con la intención de que fuera recuperado) dado que no podía levantar vuelo.

Al ingreso al centro mostró un buen estado corporal con un peso de 700gr., lo cual es apropiado para un ejemplar adulto de esta especie. Las plumas estaban en buenas condiciones, pero presentaba una pequeña lesión con hematoma en el ala izquierda, que podría ser la causa de sus dificultades para volar.

Durante su primera etapa de rehabilitación, se lo colocó en un lugar oscuro y hubo que realizarle alimentación forzada, ya que nuestra amplia experiencia, debido al gran número de ingresos de esta especie, nos indica que sufren mucho el stress del cautiverio y durante los primeros días no se alimentan por si solos. Superada esta primera etapa fue llevado a una jaula de vuelo oscura, exclusiva para lechuzas, para su ejercitación muscular (Figura N° 2). En cuanto se observó recuperación de su capacidad para realizar vuelos largos y que su lesión mejoró y obtuvo el alta veterinaria se pasó a la etapa final de su rehabilitación. Fue alojado durante dos días en una caja oscura, colocada sobre un árbol, que luego fue abierta para que pueda salir y retornar a su ambiente natural (Figura N° 3). Esta técnica es conocida como de "crianza a campo" y consiste en criar animales en cajas colocadas en lugares estratégicos, lejos del contacto humano y luego abrirlas la puerta para que las aves salgan, en algunos casos las aves se van y en otros siguen utilizando las cajas durante un tiempo (Fox, 2009; Ortiz obs. pers.). La caja se colocó en el predio de la REHM, en



la localidad de Horco Molle, Yerba Buena, provincia de Tucumán, ya que este posee un ambiente apropiado para esta especie. La apertura de la caja fue el 15 de septiembre de 2015.

Cuarenta y seis días después, el 30 de octubre, el ejemplar fue recapturado vivo, en un descampado de la quinta agronómica, propiedad de la UNT, en el mismo lugar donde fue encontrado. El animal no poseía lesiones, pero sí algunas plumas gastadas y quebradas y un peso de 690gr, 10 menos con los que fue liberado. La noche anterior a su captura hubo una importante tormenta en la ciudad.

Tras el nuevo ingreso, se lo mantuvo en cautiverio durante 19 días, para chequeos generales, seguimiento de peso, vuelos y reparación de plumas. El 20 de noviembre fue liberado nuevamente en la REHM, utilizando la misma técnica de liberación que la primera vez. Al día siguiente de la liberación, el ejemplar fue visto en lo alto de unas matas de tacuaras exóticas (*Bambusa tuldooides*) a 100 metros de donde fue liberado. El 13 de diciembre a 24 días de la segunda liberación, y también después de una gran tormenta, recibimos un llamado de que habían encontrado una lechuza muerta con anillo, en el mismo sitio donde fue encontrada por primera vez. El cuerpo estaba en proceso de descomposición y es probable que llevara dos días aproximadamente de muerto, no se pudieron ver otros detalles dado que, al parecer, el ave fue aplastada por un auto.

Esta información permite concluir que el animal volvió en dos oportunidades al mismo sitio donde fue encontrado por primera vez, mostrando una posible residencia y fidelidad a un posible territorio. Que en su desplazamiento recorrió 10 km entre ambos puntos (liberación y recapturas) en dos oportunidades. A pesar de sus años y el uso de técnicas más precisas (y también mucho más costosas), la técnica del anillado sigue siendo útil para obtener información de animales rehabilitados y liberados. Colocar números de teléfonos, resulta muy útil para que la información sea rápidamente reportada. Con este, es el tercer reporte de una rapaz nocturna, rehabilitada en la REHM, recapturada gracias al uso de anillos (Ortiz *et al.*, 2013). Hay por otro lado alguna evidencia, que debería estudiarse más profundamente,

de que las fuertes tormentas que se dan en la provincia, afectan negativamente a las aves rapaces y sobre todo a las nocturnas. Esta información muestra que a pesar que el animal fue liberado en un sitio donde se encuentran las condiciones ambientales necesarias para su vida, lo ideal habría sido liberarlo en el sitio donde fue encontrado o lo más cercano posible a este.

## BIBLIOGRAFÍA

DE LA PEÑA, M. R. 2012. *Citas, observaciones y distribución de aves argentinas: informe preliminar*. Serie Naturaleza, Conservación y Sociedad, N°7. Ediciones Biológicas. 770 pp.

DE LA PEÑA, M. R. 2015. *Aves Argentinas, incluye nidos y huevos*. Eudeba.

Fox, N. 2009. *Comprender al ave de presa* (Traducido y comentado por Fernando Feas). 2ª Edición. Cairel. 453pp.

OLROG, C. C. 1959. *Las aves argentinas. Una guía de campo*. 341 pág., Univ. Nac. Tucumán e I. M. Lillo, Tucumán.

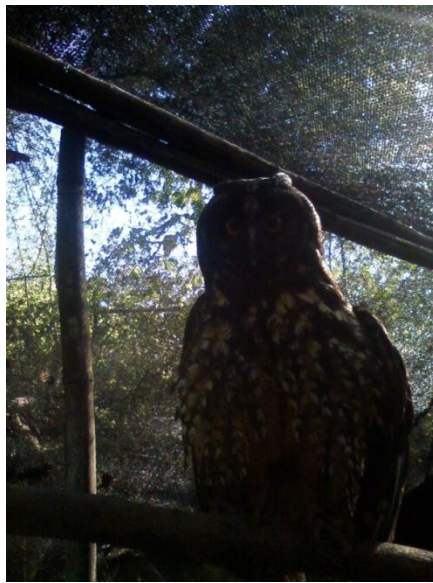
ORTIZ, D., J. MAMANI, T. MORENO TEN, B. JORGIEFF, O. QUIROGA, E. BARBOZA, C. ALDERETE Y S. AVELDAÑO. 2013. *Rehabilitación y liberación de aves, la importancia del anillado (el caso de un lechuzón orejudo)*. Biológica, Revista de Naturaleza Conservación y Sociedad. N° 16 (126-127). Museo Prov. Cs. Nat. Florentino Ameghino.

RODRÍGUEZ MATA, J., F. ERIZE Y M. RUMBOLL. 2006. *Guía de campo Collins. Aves de Sudamérica. No Passeriformes*. Letemedia casa editora: Harper Collins Publishers.

Recibido: 19 de junio de 2016

Aceptado: 7 de noviembre de 2016

# eco registros EcoRegistros.org Registros Ecológicos de la Comunidad



**Figuras N° 1, 2 y 3.** Lechuzón Negruzco (*Asio stygius*) anillado, con anillo metálico. Colocado en jaula de vuelo, para ejercitación muscular. Y en la puerta de caja de liberación. Fotografías: Diego Ortiz.