



## PRIMERAS EVIDENCIAS PARA ESPECIES Y SUBESPECIES DE AVES EN LA PROVINCIA DE SAN JUAN, ARGENTINA

Francisco Lucero<sup>1</sup>

<sup>1</sup> Ruta N° 901 S/N, Cienaguita (5431), provincia de San Juan, Argentina. Correo electrónico: francilucero@hotmail.com

Existen en la provincia de San Juan especies de aves que si bien son de frecuente observación todavía no han sido debidamente citadas, otras de presencia escasa que sólo se han listado o mencionado sin el aporte de evidencias concretas y algunas muy frecuentes de observar, que por ser quizás poco agradecidas a la vista pero que cumplen funciones ecológicas imprescindibles para los ecosistemas, se han valorado escasamente en su distribución y presencia de subespecies. Las especies y subespecies de aves presentadas en esta publicación son las siguientes: dos subespecies del Inambú Silbón (*Nothoprocta pentlandii mendozae* y *Nothoprocta pentlandii pentlandii*), la subespecie del Jote Cabeza Colorada (*Cathartes aura ruficollis*), las evidencias sobre la presencia y nidificación del Jote Cabeza Negra (*Coragyps atratus foetens*), la subespecie de altura del Pato Barcino (*Anas flavirostris oxyptera*) para las provincias de Mendoza y San Juan, las primeras evidencias del Martín Pescador Grande (*Megaceryle torquata torquata*) y el Martín Pescador Chico (*Megaceryle americana mathewsii*), y las subespecies de Caminera Común (*Geositta cunicularia cunicularia* y *Geositta cunicularia titicacae*).

### Inambú Silbón (*Nothoprocta pentlandii*)

Aunque es frecuente de escuchar y observar en las serranías de Valle Fértil y menos frecuente en el cordón de Pedernal en el departamento Sarmiento, la presencia del Inambú Silbón en la provincia de San Juan se evidenció en una publicación sobre el departamento Sarmiento sin precisar subespecie (Lucero, 2013), incluyéndose en dicho trabajo una imagen de un ejemplar fotografiado en la localidad de Astica departamento Valle Fértil el 6 de noviembre de 2010. La especie ha sido mapeada o mencionada por diferentes autores: (Olrog, 1959; Olrog y Pescetti, 1991; Márquez *et al.*, 1991; Narosky y Yzurieta, 2010; Gelain y Pereyra Lobos, 2011; Cailly Arnulphi y Ariza, 2013; Ortiz *et al.*, 2016) en ninguno de los casos con precisión de localidad, fecha de hallazgo, ni evidencias concretas para

la provincia. Camperi y Darrieu (2004) no incluyeron al Inambú Silbón para San Juan ya que hasta ese momento no hallaron especímenes en museos, como tampoco menciones de localidad precisas. En la reciente compilación realizada por el Dr. Martín Rodolfo de la Peña (De la Peña, 2019a), el autor menciona la distribución de las subespecies del Inambú Silbón de la siguiente manera: *Nothoprocta pentlandii pentlandii* para las provincias de Jujuy, Salta, Tucumán, Catamarca, La Rioja y Santiago del Estero, *Nothoprocta pentlandii doeringi* en las sierras de Córdoba y San Luis, *Nothoprocta pentlandii mendozae*, Mendoza, San Juan y norte de Neuquén y *Nothoprocta pentlandii patriciae* en Salta a 2500 m s.n.m. Las distribuciones para las dos subespecies en la provincia de San Juan que hemos detectado y evidenciado son las siguientes: *Nothoprocta pentlandii pentlandii* distribuyéndose en el departamento de Valle Fértil por serranías boscosas, quebradas húmedas, bordes de arroyos y matorrales preferentemente en terrenos con pendiente pero también se observaron y escucharon ejemplares en el borde de la ruta provincial N°510 la cual bordea el bosque chaqueño occidental que ingresa en la provincia hasta un sector de las estribaciones serranas vallistas. Es posible observarlo desde la localidad de Usno y áreas cercanas hacia el sur pasando por las localidades de San Agustín, La Majadita, Quimilo, Los Bretes, Las Tumanas, Astica y Chucuma hacia lo alto de las serranías y quebradas. En esta publicación se presenta una fotografía correspondiente a *N. p. pentlandii* tomada entre los parajes de Quimilo y Los Bretes, departamento Valle Fértil el 22 de febrero de 2015 en las siguientes coordenadas (30° 43' 54,17" S; 67° 25' 51,46" O) a 888 m s.n.m (Figura N°1). También frecuente serranías y quebradas húmedas en el departamento Jáchal donde se observa en áreas próximas a Panacan, Huerta de Huachi y La Ciénaga. *Nothoprocta pentlandii mendozae* se distribuye en el departamento de Sarmiento en el cordón de Pedernal y faldeos orientales cercanos a la sierra del Tontal en los parajes de Níquel y en el extremo sur de la sierra chica de Zonda y el sudeste del departamento de Ullum en quebradas húmedas, montes



a orillas de arroyos y ríos secos, matorrales de jarillas, molles y Algarrobos preferentemente con formaciones cerradas de vegetación achaparrada de jarillas, ajenjos, tomillos, coirones entre cactáceas, roquedales y Algarrobos dispersos siempre a corta distancia de las serranías. Son más oídos que vistos pero suelen cruzar picadas, caminos y observarse a orillas de arroyos y vertientes. Se observaron ejemplares en distintos puntos en el cordón de Pedernal: Vuelta del cerro, La Quebrada, Montoza, Los Potrerillos, Piedras Lisas, Quebrada de Santa Rosa, Los Lagares, Quebrada La Flecha entre otras. Como expresamos anteriormente, De la Peña (2019a) menciona la distribución de *N. p. mendozae* para las provincias de Mendoza, San Juan y el norte de Neuquén citando a Banks y Bohl (1968), pero estos autores no hacen mención de la provincia de San Juan como puntos de hallazgo, sólo incluyen en su distribución el extremo norte de Mendoza hasta Neuquén. En cuanto a menciones de otros autores para la provincia, Márquez *et al.* (1991) la señalan en un listado para San Guillermo sin más detalles. Además observamos en De la Peña (2019a) la inclusión de Haene y Montañez (1996) pero esa mención es incorrecta ya que dichos autores no señalan al Inambú Silbón para la provincia. El 27 de junio de 2020 en un sitio denominado Piedras Lisas, Cienaguita, departamento Sarmiento, coordenadas (32° 06' 10,13" S; 68° 45' 32,61" O) a 869 m s.n.m. se tomó la siguiente evidencia fotográfica (Figura N° 2). Los caracteres distintivos para cada subespecie son sutiles a la vista, presentando variaciones en coloración, medidas, peso y como dato importante la distribución geográfica ampliamente distantes entre subespecies (Banks y Bohl, 1968) por lo que no deja dudas para la identificación subespecífica realizada. Se presentan entonces, las evidencias fotográficas correspondientes a las dos subespecies que habitan la provincia de San Juan y su distribución hasta ahora conocida.

### **Jote Cabeza Colorada (*Cathartes aura ruficollis*)**

El Jote Cabeza Colorada se encuentra ampliamente distribuido en Argentina (Narosky e Yzurieta, 2010), presentando dos subespecies, *C. aura jota* y *C. aura ruficollis* (De la Peña, 2019b). Si bien la presencia de la especie en la provincia de San Juan se encuentra mencionada y ampliamente distribuida, ocurre un insólito detalle que describiremos en este escrito. Existen diversas menciones para San Juan y detallamos las siguientes: Moschione y Banchs (1992); Ortiz y Murúa (1994); Acosta y Murúa (2001); Gelain y Pereyra Lobos (2011); Fava *et al.*, 2012; Lucero (2013); Gelain

(2014); Fava y Acosta (2016); Ortiz *et al.* (2016); Fava *et al.* (2017); Ortiz *et al.* (2018) y es mapeado en publicaciones regionales (Fjeldsa y Krabbe, 1990; Olrog y Pescetti, 1991), en tanto Ferguson-Lees y Christie (2001) tampoco menciona la provincia pero presenta un mapa de distribución marcando una cuña donde indica la presencia continua de *C. a. ruficollis* desde el norte argentino hacia el sur de la provincia de Mendoza aproximadamente, pero dejando un vacío sobre el área oriental de la cordillera de los Andes justamente sobre la provincia de San Juan. De la Peña (2019b) compila la información sobre la subespecie *Cathartes aura jota*, pero en toda la información detallada no se presentan evidencias de dicha subespecie y en la misma publicación no se menciona a *C. a. ruficollis* para la provincia de San Juan sino como frecuente para las provincias de Chaco, Corrientes, Formosa, Misiones, Entre Ríos y Santa Fe. El dato curioso es que la subespecie presente y ampliamente distribuida en la provincia de San Juan es *C. a. ruficollis* y no *C. a. jota*. Las diferencias entre ambas subespecies son evidentes y la principal diagnóstica es: *C. a. jota* presenta la cabeza de una coloración rojo intenso en tanto *C. a. ruficollis* presenta la cabeza roja con arrugas bien visibles blanco azuladas a amarillentas en la nuca y la parte posterior del cuello (Ferguson-Lees y Christie, 2001). La distribución de *C. a. ruficollis* en San Juan es amplia por todo el territorio, siendo frecuente su observación por debajo de los 2500 m s.n.m., y ocasional a mayor altura observándose a 3500 m s.n.m., en la Reserva de la Biosfera San Guillermo, camino al Refugio La Brea. Para San Juan hemos fotografiado a *C. a. ruficollis* en la localidad de San Agustín de Valle Fértil, el 12 de enero de 2019 a un costado de la ruta provincial N°510 en las coordenadas (30° 36' 48,65" S; 67° 29' 14,39" O) a 727 m s.n.m. (Figura N° 3). Además tomamos evidencias de un ejemplar visto por detrás donde se observa perfectamente el detalle de las bandas blanquecinas en la parte posterior de la cabeza, diagnóstico de esta subespecie, el 14 de enero de 2019 en la ruta provincial N° 141 entre las localidades de Bermejo y Marayes en el siguiente punto geográfico (31° 33' 46,47" S; 67° 28' 33" O) a 559 m s.n.m. (Figura N°4). También hemos evidenciado la presencia de *C. a. ruficollis* en amplias zonas de la provincia de Mendoza desde el departamento Las Heras hasta el departamento Malargüe. Para Mendoza ocurre también lo mismo que en la provincia de San Juan, en la literatura se señala a *C. a. jota* y no a *C. a. ruficollis* (Darrieu, 2014). Presentamos evidencias para la provincia de Mendoza: ejemplar observado el 15 de marzo de 2019 en el departamento San Carlos en la ruta nacional N°143 entre la localidad de



Pareditas y la ciudad de San Rafael, en las siguientes coordenadas geográficas (33° 58' 04,06" S; 69° 03' 56,64" O) a 1119 m s.n.m., observándose las arrugas blanquecinas en la zona posterior de la cabeza. Nótese la inflamación alrededor del ojo desconociéndose la afección (Figura N°5), además este y otros ejemplares de la especie se alimentaban de otro Jote de la misma especie muerto en la banquina donde se tomaron algunas medidas. Observamos otros ejemplares de la subespecie *C. a. ruficollis* en la ruta nacional N°40 entre el cruce de la ruta provincial N°186 y la localidad de Bardas Blancas departamento Malargüe alimentándose de los restos de un zorrino, fotografiado el 19 de marzo de 2019 en las coordenadas (35° 44' 46,47" S; 69° 34' 59,49" O) a 1875 m s.n.m. (Figura N° 6). *C. a. ruficollis* está ampliamente distribuida en San Juan y Mendoza siendo muy frecuente su observación.

#### **Nidificación de Jote Cabeza Negra (*Coragyps atratus foetens*)**

El Jote Cabeza Negra es una especie de amplia dispersión en Argentina, siendo nidificante en las provincias de Tucumán, Formosa, Chaco, Misiones, Mendoza, La Pampa, Santa Fe, Córdoba, Buenos Aires, Neuquén y Río Negro (De la Peña, 2019b). Para la provincia de San Juan es muy frecuente de observar y es mencionado en la mayoría de la bibliografía de consulta, pero como dato curioso nunca se documentó correctamente, al parecer, por tratarse de una especie común y fácil de identificar. Camperi y Darrieu (2004) no lo incluyen por falta de evidencias para la provincia, en tanto las publicaciones posteriores hasta esta publicación tampoco han presentado evidencias concretas sólo menciones. El 16 de octubre de 2019 el señor Pedro Ávila y el señor Gerardo Balmaceda propietario de una serie de hornos criollos para la producción de cales, le comentan a este autor la presencia del Jote Cabeza Negra nidificando en uno de los hornos en reparación. El 19 de octubre 2019 se concurrió al sitio en la localidad de Los Berros, departamento Sarmiento, provincia de San Juan, constatando que en el fondo del horno de unos 5 mts de diámetro por 8 de profundidad se hallaba un ejemplar adulto incubando dos huevos (Figura N°7). El 3 de noviembre 2019 se vuelve al lugar donde todavía la hembra seguía incubando. El 9 de noviembre 2019 se observaron dos pichones de aproximadamente 3 a 5 días de eclosión (Figura N°8). Las tres observaciones realizadas fueron en extremo cuidadosas, no demorándose más de un minuto en cada ocasión. A los

nueve días, el 18 de noviembre 2019 se vuelve a visitar el lugar pero lamentablemente ya no había rastros de la nidada, sólo se observaron algunas plumas del adulto. Por la ubicación del nido, inaccesible para un cánido y la falta de huellas en las orillas del pozo de presencia humana, presumimos que la depredación podría haber sido efectuada por alguno de los felinos que deambulan por el área, sea el caso de un Gato del Pajonal (*Leopardus pajeros*), Gato Montés (*Leopardus geoffroyi*) o el Puma (*Puma concolor*). Estas son entonces las primeras evidencias sobre la nidificación de este carroñero en la provincia de San Juan, Argentina.

#### **Pato Barcino (*Anas flavirostris oxyptera*)**

La subespecie de altura *Anas flavirostris oxyptera* se distribuye en Argentina por las provincias de Jujuy, Salta, Tucumán y Catamarca entre 2000 y 3500 m s.n.m. (De la Peña, 2019a). Hasta el momento en las provincias de San Juan y Mendoza sólo se hallaba mencionada la subespecie nominal que se distribuye ampliamente en el llano, aunque se menciona al Pato Barcino subespecie nominal, para el Parque Provincial Aconcagua (Darrieu, 2014) y sin mencionar subespecie (Ferrer *et al.*, 2019). *A. f. oxyptera* presenta ciertas características que la diferencian de *A. f. flavirostris* siendo las siguientes: el tamaño es mayor y posee un notable contraste en su plumaje, siendo los laterales de color gris claro (Jaramillo, 2005) y en la cabeza presenta motas oscuras más juntas por lo que la cabeza se observa más oscura, contrastada con sus laterales y las motas ventrales más difusas. Las observaciones en la provincia de Mendoza ocurrieron el 26 de mayo de 2013 en la Ciénaga de Yalguaraz, departamento Las Heras en las coordenadas (32° 05' 37" S; 69° 20' 56" O) a una altura de 2188 m s.n.m. Se observó una pequeña bandada de seis ejemplares en la ciénaga a orillas de la ruta nacional N° 153 a escasos metros con el límite de la provincia de San Juan (Figura N° 9). Los ejemplares resultaron ariscos y al acercarnos al cuerpo de agua estos volaban en círculos por encima nuestro desplazándose hacia otros sectores de la ciénaga pero insistiendo permanentemente en volver a bajar al mismo sitio. Esta ciénaga también es concurrida por la subespecie nominal por lo que en época invernal podrían hallarse las dos subespecies ocurriendo el encuentro entre ambas. En la república de Chile *A. f. oxyptera* en la zona de cordillera central es común de observar, desplazándose en invierno a zonas bajas (Martínez Piña y González Cifuentes, 2017), podríamos inferir que poblaciones de esta subespecie se distribuyen en la cordillera de San Juan y se desplazan a



los valles interandinos de Calingasta e Iglesia ocupando también vegas, arroyos y lagunas ubicadas próximas a Patos Norte (30° 38' 34,75" S; 70° 08' 25,03" O) a 3317 m s.n.m en el departamento Calingasta, donde el señor Giuseppe Marinero fotografió varios ejemplares de esta subespecie el 5 de marzo de 2016 (Figura N° 10). Esta subespecie no ha sido mencionada para la provincia de San Juan (Camperi y Darrieu, 2004) y no existen registros subespecíficos en Fava *et al.* (2012) publicación correspondiente a las aves de Calingasta. Estas son las primeras evidencias de *A. f. oxypera* para las provincias de Mendoza y San Juan.

#### **Martín Pescador Grande (*Megaceryle torquata torquata*)**

El Martín Pescador Grande es una especie distribuida ampliamente en Argentina donde se presentan dos subespecies: *Megaceryle torquata torquata* y *Megaceryle torquata stellata* (De la Peña, 2019c). En la provincia de San Juan existe una única mención de un ejemplar observado el 18 de enero de 1994 sobre el cauce del río San Juan cerca de su cruce con la ruta nacional N°20 (Haene, 1994), mencionando que la subespecie *M. t. torquata* se distribuye desde el norte hasta La Rioja, San Luis, La Pampa y Buenos Aires entendiéndose que el autor se refiere a dicho taxón el mencionado, no presentándose evidencias ni detalles de localidad. El 25 de septiembre de 2019 se observó un ejemplar macho adulto de la subespecie *M. t. torquata* posado en el tendido eléctrico al costado de la ruta nacional N° 153 sobre una represa artificial a escasos kilómetros de la localidad de Media Agua, departamento Sarmiento, provincia de San Juan en las siguientes coordenadas (31° 58' 45,03" S; 68° 27' 53,87" O) a 564 m s.n.m. Es evidente que este ejemplar está de paso por el área ya que no existe hábitat adecuado para su permanencia (Figura N° 11).

#### **Martín Pescador Chico (*Chloroceryle americana mathewsi*)**

Las primeras menciones sobre el Martín Pescador Chico para la provincia de San Juan corresponden a Ortiz y Murúa (1994) señalándolo para el Arroyo del Agua Negra, mencionada para Calingasta (Fava *et al.*, 2012), en tanto Lucero (2013) lo observa en el Bañado del Carau en el departamento Sarmiento. En ninguno de los casos se presentan evidencias. En la actualidad conocemos nuevos registros y presentamos las primeras

evidencias para San Juan, abarcando distintos sitios en la provincia por lo que entendemos que la especie si bien es escasa ha sido subobservada. Los sitios y fechas de hallazgo son los siguientes:

Bañados del Carau, departamento Sarmiento: En distintas oportunidades se observó un ejemplar macho siendo el 13 de abril de 2017 fotografiado luego de pescar (Figura N° 12) y el 25 de febrero de 2018 se observó y fotografió cruzando el juncal un ejemplar hembra. El sitio se ubica en las siguientes coordenadas (32° 06' 27,41" S; 68° 23' 11,64" O) a 545 m s.n.m.

Río San Juan, departamento Calingasta: el 07 de noviembre de 2018 se observaron tres ejemplares machos en un recodo del río donde se forma una laguna de aguas tranquilas y transparentes con grandes formaciones de totoras (31° 15' 44, 61" S; 69° 06' 51, 42" O) a 1202 m s.n.m (Figura N° 13).

Río Jáchal, departamento Jáchal: el 13 de septiembre y el 27 de diciembre de 2019 se observó un ejemplar hembra a orillas de la ruta N° 150 hacia el lado norte del cruce con el río, (30° 18' 3,48" S; 68° 41' 38,41" O) a 1086 m s.n.m. También se observa la especie en el dique Cauquenes departamento Jáchal.

Arroyo de la Cienaguita, localidad Cienaguita, departamento Sarmiento: Alrededor de tres semanas un ejemplar macho se observó llegar hasta una pileta de lona para uso familiar donde buscaba algún insecto para alimentarse y volvía rumbo al cauce del río. El 30 de noviembre se lo fotografió (32° 04' 37, 07" S; 68° 41' 18, 61" O) a 720 m s.n.m.

Si bien no se ha estudiado en profundidad todavía su hábitat y costumbres, la especie dispone de sitios para nidificar en todos los lugares donde se lo ha observado por lo que sería un posible nidificante en San Juan.

#### **Caminera Común (*Geositta cunicularia*)**

Las evidencias de la Caminera Común para la provincia de San Juan son escasas. Es mencionada por diferentes autores (Moschione y Banchs, 1992; Cajal, 1998; Pereyra Lobos, 1998; Gelain y Pereyra Lobos, 2011; Fava *et al.*, 2012). Lucero (2013) incluye una fotografía sin precisar subespecie a la que en la actualidad como mencionamos posteriormente identificamos como *G. c. cunicularia*. Haene *et al.*, (2001) menciona a la Caminera Común para el Parque Nacional San Guillermo, sin precisar subespecie, señalándola como nidificante (entendemos



que por distribución la subespecie que habita a esa altura es *Geositta cunicularia titicacae*). Camperi y Darrieu (2004) señalan un ejemplar macho y un ejemplar hembra colectados el 4 de mayo de 1949 por A. Budin, etiquetados como *Geositta cunicularia hellmayri* y depositados en la Fundación Miguel Lillo. Además se menciona que la identificación subespecífica fue puesta en dudas por el señor Mark Pearman, señalando que las diferencias entre las subespecies *hellmayri* y la nominal no son claras y que por fecha y localidad podrían pertenecer a la subespecie nominotípica. Nosotros también pensamos que la opinión de Mark Pearman es coherente con fecha y sitio de hallazgo para *G. c. cunicularia*. Hemos observado y tomado evidencias fotográficas de algunos ejemplares en la provincia de San Juan que son evidentemente dos subespecies distintas y las hemos comparado con las fotografías expuestas en diferentes páginas web, ellas son: Aves Patagónicas- FreeBirds, EcoRegistros y Aves Pampa que contienen excelente material con registros del sitio y fecha de toma, donde notamos diferencias de ciertos patrones de coloración y formas para las distintas subespecies. El 12 de septiembre de 2010 en cercanías del puesto de la familia Jurado en el sur del departamento Sarmiento próximos al límite con la provincia de Mendoza (32° 09' 07, 36" S; 68° 27' 59, 26" O) a 546 m s.n.m se tomaron evidencias (Figura N°14). Entendemos que por comparación de fotografías de las diferentes subespecies y fecha de captura corresponde a *Geositta cunicularia cunicularia*, presentando el pecho con listas tortuosas longitudinales bien marcadas, de un moreno negruzco (Dabbene, 1920). El 23 de julio de 2017 se observaron dos ejemplares desplazándose en la banquina de la ruta nacional N°40 (32° 11' 37, 73" S; 68° 29' 36, 73" O) a 548 m s.n.m (Figura N° 15). Estos ejemplares son notoriamente más pardo-acanelado débil, presentando un estriado pectoral escaso y difuso. Esta subespecie frecuenta campos próximos a la subespecie anterior donde algunas poblaciones se superponen en época invernal, siendo observada en sitios más elevados en el piedemonte y en valles intermontanos como hemos observado en las localidades de Retamito (32° 06' 50, 44" S; 68° 33' 45, 52" O) a 582 m s.n.m, paraje La Quebrada (32° 07' 04, 69" S; 68° 51' 12, 35" O) a 1259 m s.n.m y el valle de Pedernal (31° 59' 47, 92" S; 68° 45' 15, 92" O) a 1115 m s.n.m. Si bien entendemos que estas puntuales observaciones de estas subespecies de camineras podrían generar alguna discusión de identificación, ya que las diferencias subespecíficas constan de medidas específicas y detalles de coloración ocultas a vista normal en campo, optamos por presentarlas y discutir las

en lugar de no publicarlas y dejarlas en el olvido ya que son muy escasas las evidencias publicadas para la provincia.

#### AGRADECIMIENTOS

Mis agradecimientos por el dato y autorización para acceder al sitio de nidificación del Jote Cabeza Negra a los señores Pedro Ávila y Gerardo Balmaceda, por los datos y fotografía de Pato Barcino al señor Guiseppe Marinero, por el dato sobre Martín Pescador Chico en dique Cauquenes, al señor Aníbal Maestro y por las identificaciones de las subespecies de Caminera Común a los señores Mark Pearman, Mariano Costa (<https://www.freebirds.com.ar>), Jorge La Grotteria (<http://www.ecoregistros.org>) y Jorge Martín Spinuzza (<https://www.avespampa.com.ar>).

#### BIBLIOGRAFÍA

- ACOSTA, J. C. Y F. MURÚA. 2001. Inventario de la avifauna de la Parque Natural Ischigualasto, San Juan, Argentina. *Nótulas Faunísticas* (Segunda serie), 3: 1- 4.
- BANKS, R. D. Y W. H. BOHL. 1968. Pentland's Tinamou in Argentina (Aves: Tinamidae). *Proceeding of the Biological Society of Washington*, 81: 485-490.
- CAILLY ARNULPHI, V. B. Y M. G. ARIZA. 2013. *Lista de Aves de Valle Fértil. Bird Checklist*. SA y DS. Municipalidad de Valle Fértil, provincia de San Juan.
- CAJAL, J. L. 1998. *La avifauna andina*: 81-99. En CAJAL, J. L., J. GARCÍA FERNÁNDEZ Y R. TECCHI (Eds.). *Bases para la conservación y manejo de la Puna y Cordillera Frontal de Argentina*. El rol de las Reservas de Biosfera. FUCEMA, Buenos Aires, 336 pág.
- CAMPERI, A. R. Y C. A. DARRIEU. 2004. Avifauna de la provincia de San Juan: lista comentada de especies. *Revista del Museo Argentino de Ciencias Naturales*, 6: 147-164.
- DABBENE, R. 1920. Las especies y subespecies argentinas de los géneros *Geositta* Swainson y *Cinclodes* Gray. *Anales del Museo Nacional de Historia Natural de Buenos Aires*, 113-197.
- DARRIEU, C. A. 2014. Aves de la provincia de Mendoza, Argentina: Lista de especies (no Paseriformes). *Acta*



*Zoológica Lillioana*, 58 (1): 94- 132.

DE LA PEÑA, M. 2019a. *Aves Argentinas: Descripción, Comportamiento, Reproducción y Distribución (Actualización). Rheidae a Phasianidae*. Tomo 1. Comunicaciones del Museo de Ciencias Naturales "Florentino Ameghino" (Nueva Serie) 1- 281 pág.

DE LA PEÑA, M. 2019b. *Aves Argentinas: Descripción, Comportamiento, Reproducción y Distribución (Actualización). Cathartidae a Heliornithidae*. Tomo 4. Comunicaciones del Museo de Ciencias Naturales "Florentino Ameghino" (Nueva Serie) 1- 245 pág.

DE LA PEÑA, M. 2019c. *Aves Argentinas: Descripción, Comportamiento, Reproducción y Distribución (Actualización). Trogonidae a Formicariidae*. Tomo 7. Comunicaciones del Museo de Ciencias Naturales "Florentino Ameghino" (Nueva Serie) 1- 321 pág.

DE LA PEÑA, M. 2019d. *Aves Argentinas: Descripción, Comportamiento, Reproducción y Distribución (Actualización). Furnariidae*. Tomo 8. Comunicaciones del Museo de Ciencias Naturales "Florentino Ameghino" (Nueva Serie) 1- 281 pág.

FAVA, G. A. Y J. C. ACOSTA. 2016. Abundancia y diversidad de aves en ambientes con diferente grado de perturbación en el monte de Argentina. *Ornitología Neotropical*, 27: 307-316.

FAVA, G. A., J. C. ACOSTA Y G. M. BLANCO. 2017. Efecto de la estacionalidad y lluvias en la avifauna del Chaco Serrano Austral, Argentina. *Revista de Biología Tropical*, 65 (3): 953-961.

FAVA, G. A., J. C. ACOSTA, J. A. LASPIUR Y M. V. MORENO. 2012. Avifauna del Valle de Calingasta y alrededores, provincia de San Juan, Argentina. *Acta Zoológica Lillioana*, 56 (1-2): 66-81.

FERGUSON-LEES, J. Y D. A. CHRISTIE. 2001. *Raptors of the world*. Houghton Mifflin, Boston, MA.

FERRER, D., R. OLIVERA, A. ELÍAS, M. PÉREZ Y P. ISOLA. 2019. Lista Actualizada de las aves registradas en la provincia de Mendoza. *Historia Natural* (Tercera Serie), 9(2): 81-106.

FJELDSA, J. Y N. KRABBE. 1990. *Birds of the High Andes. Zoological Museum*. University of Copenhagen y Apollo books. 876 págs., Svendborg, Dinamarca.

GELAIN, M. A. 2014. Lista preliminar de Aves del departamento Angaco, San Juan, República Argentina. *Revista Digital Xolmis*, 35: 1- 31. San Juan, Argentina.

GELAIN, M. A. Y R. PEREYRA LOBOS. 2011. Lista de aves de la provincia de San Juan, Argentina. *Xolmis*, N° 3. Centro de Registros Ornitológicos (CRO) San Juan, Argentina.

HAENE, E. H. 1994. Nuevos registros para la avifauna sanjuanina (Provincia de San Juan, República Argentina). II. *Nótulas Faunísticas*, 56: 1-2.

HAENE, E. Y A. MONTAÑEZ. 1996. Notas sobre aves de la Reserva de la Biosfera San Guillermo (provincia de San Juan, República Argentina). *Nuestras Aves*, 34: 47-48.

JARAMILLO, A. 2005. *Aves de Chile. Incluye la Península Antártica, las islas Malvinas y Georgias del Sur*. Lynx Edicions, Barcelona. 240 págs.

LUCERO, F. 2013. *Aves de Sarmiento, provincia de San Juan*. Edición del autor. 1ª Edición, Cienaguita. 334 págs.

MÁRQUEZ, J., J. C. CHEBEZ, E. H. HAENE, A. FLORES Y E. SÁNCHEZ (COMITÉ REDACTOR). 1991. *Sistema de Áreas Naturales Protegidas de la Provincia de San Juan (República Argentina)*. Gobierno de la Provincia de San Juan, Administración de Parques Nacionales y Fundación Ambientalista Sanjuanina. San Juan - Buenos Aires, 65 páginas.

MARTÍNEZ PIÑA, D. E. Y G. E. GONZÁLEZ CIFUENTES. 2017. *Las Aves de Chile*. Guía de Campo y Breve Historia Natural. Ediciones del Naturalista. Santiago, Chile.

MOSCHIONE, F. Y R. BANCHS. 1992. *Informe de factibilidad para la creación de un refugio de vida silvestre en el campo "Los Morillos" de Ansilia S.A.* Informe inédito. Fundación Vida Silvestre Argentina. Buenos Aires.

NAROSKY, T. Y D. YZURIETA. 2010. *Aves de Argentina y Uruguay – Birds of Argentina & Uruguay: Guía de Identificación Edición Total – A Field Guide Total Edition*. 16a ed. 427 págs., Vázquez Mazzini Editores. Buenos Aires. Argentina.

OLROG, C. C. 1959. *Las aves argentinas. Una guía de campo*. Instituto Miguel Lillo. Tucumán., 345 págs.

OLROG, C. C. Y E. A. PESCEITI. 1991. *Las aves del Gran Cuyo: Mendoza, San Juan, San Luis y La Rioja. Guía de campo*.

# eco registros EcoRegistros.org Registros Ecológicos de la Comunidad

Centro Regional de Investigaciones Científicas y Tecnológicas. Mendoza. 160 págs.

ORTIZ, G. Y F. MURÚA. 1994. Aves de los ambientes acuáticos de la provincia de San Juan (Argentina) I. *Multequina*, 3: 125-131. Instituto Argentino de investigación de las Zonas Áridas. Mendoza.

ORTIZ, S. G., H. A. GÓMEZ, R. V. BLANCO FAGER, L. VIDELA, L. Y E. GODOY LUNA. 2016. Aves de las diferentes ecorregiones, San Juan, Argentina. *San Juan Ambiental*, 1-19.

ORTIZ, S. G., V. BLANCO FAGER, M. G. CÁNOVAS, H. J. VILLAVICENCIO, L. VIDELA, A. LASPINA Y P. ASUNTO. 2018. Listado de las aves urbanas y periurbanas con límite

rural en la ciudad de San Juan, Argentina. *Nótulas Faunísticas (Segunda serie)*, 254: 1-7.

PEREYRA LOBOS, R. 1998. *Aporte al conocimiento de la avifauna de la Provincia de San Juan. Reserva natural estricta "El Leoncito"*. Conservando la Naturaleza, Vol. 1. Centro de Naturalistas Sanjuaninos, p. 21-27, San Juan, Argentina.

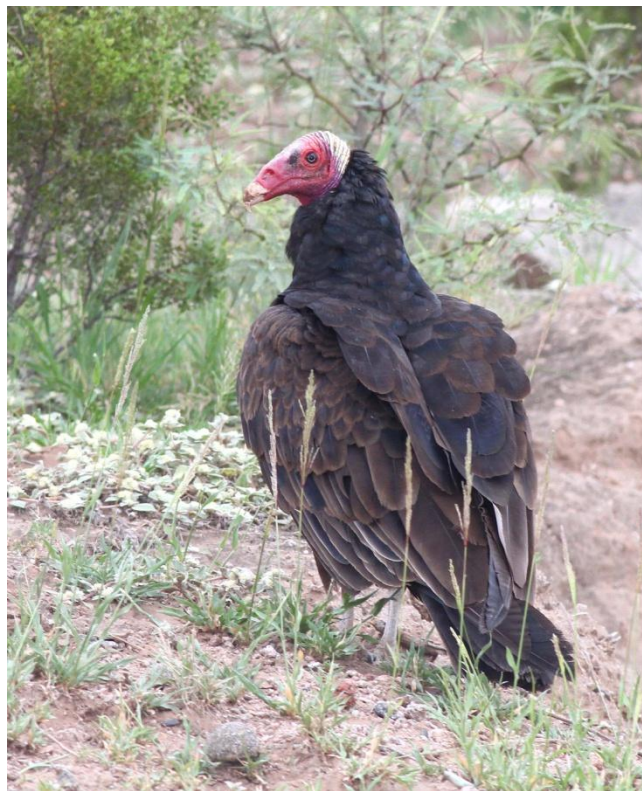
Recibido: 19 de julio de 2020  
Aceptado: 10 de septiembre de 2020



**Figura N° 1.** Inambú Silbón (*Nothoprocta pentlandii pentlandii*) fotografiado el 22 de diciembre de 2015 entre los parajes de Quimilo y Los Bretes, departamento Valle Fértil, provincia de San Juan. Fotografía: Francisco Lucero



**Figura N° 2.** Inambú Silbón (*Nothoprocta pentlandii mendozae*) fotografiado el 27 de junio de 2020 en el sitio Piedras Lisas, departamento Sarmiento, provincia de San Juan. Fotografía: Francisco Lucero.



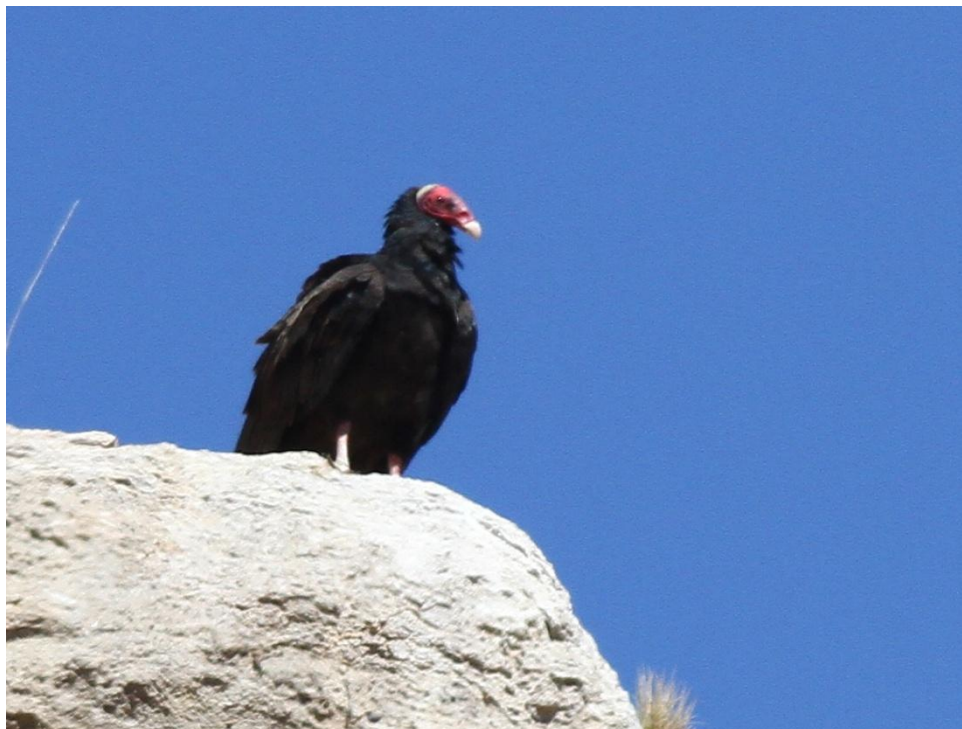
**Figura N° 3.** Jote Cabeza Colorada (*Cathartes aura ruficollis*) fotografiado el 12 de enero de 2019 en Valle Fértil, provincia de San Juan. Fotografía: Francisco Lucero.



**Figura N° 4.** Jote Cabeza Colorada (*Cathartes aura ruficollis*) fotografiado el 14 de enero de 2019 entre las localidades de Bermejo y Marayes, provincia de San Juan. Fotografía: Francisco Lucero.



**Figura N° 5.** Jote Cabeza Colorada (*Cathartes aura ruficollis*) fotografiado el 15 de marzo de 2019 entre Pareditas y San Rafael, provincia de Mendoza. Fotografía: Francisco Lucero.



**Figura N° 6.** Jote Cabeza Colorada (*Cathartes aura ruficollis*) fotografiado el 19 de marzo de 2019 próximo a la localidad de Bardas Blancas, departamento Malargüe, provincia de Mendoza. Fotografía: Francisco Lucero.



**Figura N° 7.** Fosa donde se ubica la nidada del Jote Cabeza Negra (*Coragyps atratus foetens*) observada el 19 de octubre de 2019 en la localidad de Los Berros, departamento Sarmiento, provincia de San Juan. Fotografía: Adriana Sosa.



**Figura N° 8.** Adulto protegiendo dos pichones de Jote Cabeza Negra (*Coragyps atratus foetens*) fotografiados el 19 de noviembre de 2019, en la localidad de Los Berros, departamento Sarmiento, provincia de San Juan. Fotografía: Francisco Lucero.



**Figura N° 9.** Ejemplares de Pato Barcino (*Anas flavirostris oxyptera*) fotografiados el 26 de mayo de 2013 en la Ciénaga de Yalguaraz, departamento Las Heras, provincia de Mendoza. Fotografía: Francisco Lucero.



**Figura N°10.** Ejemplar de Pato Barcino (*Anas flavirostris oxyptera*) fotografiado el 5 de marzo de 2016 en una quebrada próxima a Patos Norte, departamento Calingasta, provincia de San Juan. Fotografía: Giuseppe Marinero.



**Figura N°11.** Ejemplar de Martín Pescador Grande (*Megaceryle torquata torquata*) fotografiado el 25 de septiembre de 2019, próximo a la localidad de Media Agua, departamento Sarmiento, provincia de San Juan. Fotografía: Francisco Lucero.



**Figura N°12.** Ejemplar de Martín Pescador Chico (*Chloroceryle americana mathewsii*) fotografiado el 13 de abril de 2017, en el Bañado del Carau, departamento Sarmiento, provincia de San Juan. Fotografía: Francisco Lucero.



**Figura N°13.** Ejemplar de Martín Pescador Chico (*Chloroceryle americana mathewsii*) fotografiado el 7 de noviembre de 2018, en el río San Juan, próximo a la localidad de Calingasta, departamento Calingasta, provincia de San Juan. Fotografía: Francisco Lucero.



**Figura N°14.** Ejemplar de Caminera Común (*Geositta cunicularia cunicularia*) fotografiado el 12 de septiembre de 2010 en el departamento Sarmiento, provincia de San Juan. Fotografía: Francisco Lucero.



**Figura N° 15.** Ejemplar de Caminera Común (*Geositta cunicularia titicacae*) fotografiado el 23 de julio de 2017 en el departamento Sarmiento, provincia de San Juan. Fotografía: Francisco Lucero.